

# ひまわり



新しい

## シネアンジオ装置

について

 循環器科主任部長  
 住居 晃太郎

フィリップス社製の新しい装置が導入されました。技術の進歩のおかげで画像の精度が向上し循環器領域での心臓カテーテル治療がより正確に確実にできるようになりました。心臓の血管を評価する際、肺が画像に入るとその部分が白く抜けて（ハレーションと呼ばれます）全体のコントラストが低下していましたが新しい装置ではフラットパネル技術によりハレーションがなくなりました。最新技術により細い血管やステントの描出、血管の石灰化などもはっきりと描出できます。

脳血管、腹部血管では3次元による血管走行を評価することが可能でカテーテル治療の際に効果を発揮します。但し、心臓のように動いている血管では、残念ながらこの機能は使えません。

きれいな画像を得たり3次元走行を知ることで、より安全により確実にカテーテル治療ができるようになりました。

左前下行枝の慢性完全閉塞に対するカテーテル治療の1例を提示します。

良好な側副血行路が右冠動脈から左前下行枝に造影されており閉塞部分が確認できます（写真1）。右冠動脈の毛細血管レベルの細いチャンネルを、慎重にガイドワイヤーが通過し、左前下行枝の閉塞部の遠位端に到達しています（写真2）。このガイドワイヤーの先端を目印に、閉塞の近位部側から完全閉塞貫通用の硬いガイドワイヤーを進めて行きます。硬いガイドワイヤーが十分進み閉塞部を超えているのに遠位端の真腔に到達できていません。ガイドワイヤー同士がかすかにす

写真1

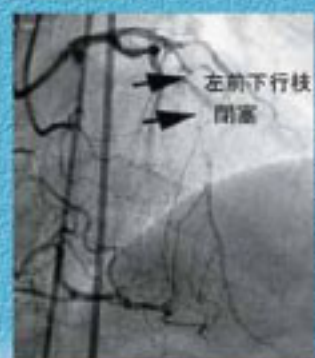
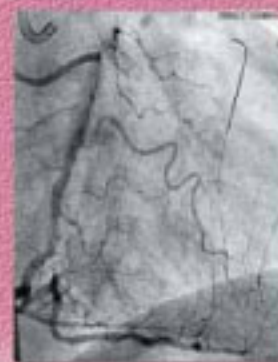
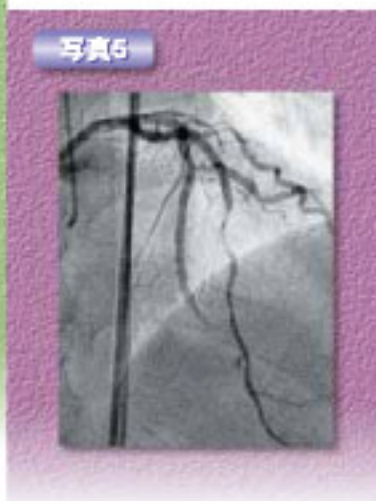
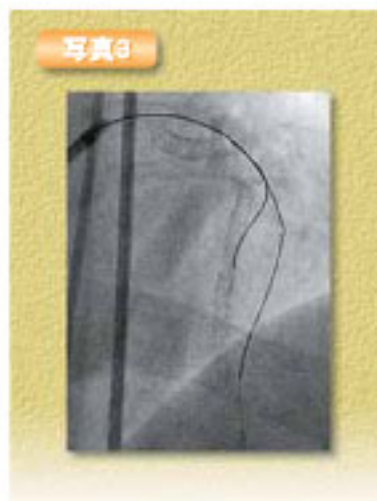


写真2





れていることが分かります（写真3）。このように高い精度で、ガイドワイヤーをはっきりと映し出すことができます。このガイドワイヤーを残しておき、もう1本の硬いガイドワイヤーを順行性に微調整して進めて行き、最終的にガイドワイヤーが末梢の真腔を捕らえました（写真4）。ステントを留置し治療を終了しました（写真5）。以前はバイパス手術をするしか血行再建できなかった症例をカテーテル治療で治すことができました。



## お知らせ クレジットカード支払について

10月1日より新たにJCBカードとAMEXカードが利用出来るようになりました。これによりマツダ病院で利用出来るカードはVISAカード・Masterカード・JCBカード・AMEXカード・デビットカード（キャッシュカード）の5種類になりました。

入院費用、外来費用（5,000円以上）ともに利用出来ますのでカード払いを希望される方は、2階の会計窓口でお支払時にお申し出ください。デビットカードはあまり馴染みが無いかもしれませんが、普通の銀行のキャッシュカードの事でほとんどの金融機関のものが利用出来ますので併せて紹介させていただきます。

■新たに使用できるようになりました!



JCBカード



AMEXカード



Masterカード



VISAカード



私ども職員は以下の理念を念頭に、病院運営を行っています

### ■病院基本理念

1. 広島市東部の基幹病院として高い医療水準の保持につとめる
2. 患者様の権利・プライバシー・安全を確保する
3. 患者様に喜ばれる医療サービスを提供する
4. 職員が明るく楽しく働ける病院にする

### ■患者様の権利

1. 患者様は、良質な医療を平等に受ける権利を持っている
2. 患者様は、自分で病院を選ぶ権利を持っている
3. 患者様は、十分な説明のもとに治療を受ける権利を持っている
4. 患者様は、いかなる時にも人格的に尊厳をもって扱われる権利を持っている
5. 患者様は、医療従事者が知り得た個人的あるいは医療上の秘密を厳守される権利を持っている
6. 患者様は、自分の治療に関する情報を知る権利を持っている

## 部長医師紹介



### 呼吸器科部長 菅原文博

呼吸器科では、息を吸ったり吐いたりしたときに空気が通る気管、気管支、肺あるいは胸膜といったところを対象領域としており、主な症状としては、咳や痰、息苦しさといったものがあります。

病気を挙げていくときりがありませんが、最近ではアレルギー疾患である気管支喘息などが増加してきていますし、たばこが原因である肺気腫も広く知られるようになってきました。また、肺癌は日本人の癌の死因の第一位となっています。さらに胸膜中皮腫や睡眠時無呼吸症候群などは社会問題にもなりました。このほかにも間質性肺炎や感染症である肺炎、胸膜炎あるいは慢性呼吸不全などさまざまです。

何か気になる症状などがあればご質問ください。今後ともよろしくお願いたします。



### 皮膚科部長 河合幹雄

平成19年9月よりお世話になっております。電子カルテの長所に感動し、欠点にいらいらしながら、新天地の病院で新しい患者さんを診察し、初々しい気持ちで過ごしています。

外来診察は午前診察に加え、月・水・金は13時半～15時半にも診察しております。アトピー性皮膚炎、かぶれ、じんましん、とびひ、水虫といったなじみのある皮膚疾患のほか、水疱症、やけど、いぼ、皮膚・皮下腫瘍、皮膚潰瘍（褥瘡）なども診察・治療しています。さらに皮膚ばかりでなく、爪、毛髪、唇にみられる疾患についても是非ご相談ください。

当科では私と秋本医師の二人で外来・入院の診察を行っております。糸状菌検査（角質を削って水虫などを調べる）、血液検査、CT、皮膚生検（病変の皮膚を一部切除し、細胞を検査する）など、皮膚科で汎用される検査をほぼすべて行っており、見た目では区別しにくい皮膚の病気もより正確な診断が可能です。

まだまだ不慣れな点もあるため待ち時間が長くなり、大変ご迷惑をおかけしております。微力ですが、地域の住民の皆様にも少しでもお役に立てればと思っています。よろしくお願申し上げます。

### 統計資料

項目	2007年4月	5月	6月	7月	8月	9月
紹介率(%)	39.7	45.4	44.9	42.8	43.0	43.4
平均在院日数(日)	15.0	13.8	15.1	15.3	14.9	15.3
手術件数(件)	154	191	181	193	182	150
日帰り手術件数(件) 【再掲】	17	25	19	8	17	17
外来一日患者数(人)	638	650	624	655	624	679
入院一日患者数(人)	208	189	198	196	193	207



知っ得コーナー

## 府中町消防本部からのお知らせ 住宅用火災警報器の設置は お済みですか？

全国では、毎年3万件以上の建物火災が発生し、その内の約6割が住宅火災です。

住宅火災の原因のワースト3（放火によるものを除く）は、「こんろ」・「たばこ」・「ストーブ」による火の不始末で、死因の1位は、「逃げ遅れ」です。

これは、高齢者などが火災に気がつかず逃げ遅れるケースです。住宅火災の人的被害を未然に防止するためには、火災を早期に発見し避難を行うことです。

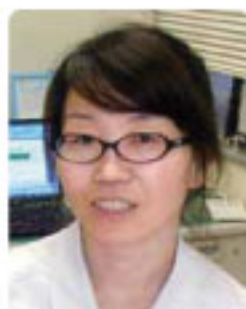
このことから、消防法が改正され火災の発生をいち早く知らせる「住宅用火災警報器」の設置が、すべての住宅に義務化となりました。

なお、既存の住宅については、平成23年5月末までに設置することとなっています。  
大切な命を火災から守るために住宅用火災警報器の早期設置をお願いします。



## 医療安全管理室就任にあたって

平田 正恵



前任者の退職にあたり、本年6月11日付で医療安全管理室へ着任しました。

『医療安全管理室』とは、病院が組織的に医療安全管理に取り組む部門として医療法で定められ、当院では2003年から設置されました。私は着任前、病棟看護師として医療安全に努めて参りましたが、今後は院内全体の医療安全管理者として責任の重さを痛感しております。業務の内容は、“患者さまへ安全な医療を提供する”ための業務改善や各部門の連絡調整および、医療安全対策に係わる職員教育の実施などです。

さて、ここで現在取り組み中の改善活動を紹介致します。点滴等の処置を行う時、患者さまの『誤認』を防止するために、電子カルテで確認できるシステムを導入して誤認防止できる院内プロジェクトを立ち上げています。今後も部門間のチームワークを大切にして、安全な医療が提供できますよう取り組んでいきたいと思っております。よろしくお願致します。





## ロビーコンサートが開催されました

7月18日(水) 18:45よりマツダ病院本館2階ロビーにおいてマツダ合唱団による恒例の「ロビーコンサート」が開催されました。

木下牧子作曲による「いっしょに」でスタートし「赤とんぼ」「からたちの花」、「夕焼けこやけ」、「ほたるこい」など日本の名曲の合唱でコンサートが進行しました。

コンサートの中盤では男性合唱による「それゆけカーブ」で会場全体が一体感に包まれ大いに盛り上がりました。

そして最後は患者様とご家族とご一緒に「ふるさと」の大合唱で締めくくりました。暑い真夏の夜を忘れさせる爽やかなコーラスに酔いしれたひとときでした。

12月には同様にマツダ合唱団による「クリスマスコンサート」を開催する予定です。

お楽しみにしてください。



## ボランティア募集中!!

あなたの小さな愛が  
大きな喜びと感謝に

マツダ病院ではボランティアの会「ひまわり」を平成12年10月に発足し、毎週月曜日と木曜日午前中の活動をしております。

現在会員は10名ですが、一人でも多くの方にご加入いただきたく会員の募集中です。

心身ともに健康な方ならどなたでもご加入は可能です。

活動内容など詳細につきましてはお気軽に事務局までお問合せください。

お問合せ先：マツダ病院事務グループ

濱井

TEL 082-565-5252 (内線)55252



## 公開医療講座開催のお知らせ

マツダ病院では、毎月2回、近隣の府中南公民館、府中公民館、青崎公民館、海田町福祉センター、海田東公民館で公開医療講座を開催しています。毎回様々なテーマで行っていますので、お気軽にご来場ください。

期 日	時 間	場 所	テ ー マ	講 師
11月17日(土)	10時30分～ 11時30分	青崎公民館	「インフルエンザの 予防と薬について」	薬剤部 安原 昌宏 薬剤師
11月24日(土)	10時30分～ 11時30分	府中公民館	「気管支喘息について」	呼吸器科 部長 菅原 文博 医師

お問合せ先：マツダ病院事務グループ総務室 濱井 TEL 082-565-5252



### 外来診療表

科	曜日	月	火	水	木	金	
内科	午前	一診	住居	五明	住居	五明	五明
		二診		内科 満岡	清水	保澤	
		三診		呼吸器 菅原	田中		
	午後	消化器 五診	川合	田村	川合	田村	川合
		泌尿器 六診	清水	小塚	五明	折田	益田
		初診 七診	小塚	清水	菅原	益田	折田
午後	消化器外来 益田	泌尿器外来 折田	肝臓外来 田村	循環器外来 住居	呼吸器外来 菅原		
小児科	午前	一般	心療 医師 予后指導 乳児健診		心療 医師 予后指導 乳児健診	心療 医師 予后指導 乳児健診	
皮膚科	午前	刈倉 秋本	刈倉 秋本	刈倉 秋本	刈倉 秋本	刈倉 秋本	
	午後	受付 15時まで 刈倉 秋本	手術	刈倉 秋本	手術	刈倉 秋本	
泌尿器科	午前	米田	米田	吉野	米田	吉野	
	午後	ESWL 検査	手術	ESWL 検査	手術	ESWL 検査	
整形外科	午前	一診	奥平 (30)	月坂 (30)		奥平 (30)	月坂 (30)
		二診	中邑 (30)		金谷 (30)	金谷 (30)	金谷 (30)
		三診	月坂 (30)	菊川 (30)	菊川 (30)	中邑 (30)	菊川 (30)
		四診	江口 (30)	江口 (30)	江口 (30)		
	午後		手術		手術	手術	
放射線科	午前	画像 診断	豊田	豊田	単純造影 のみ	神田	
	午後		単純造影のみ				福田

受付時間 午前 8:30~11:30(整形外科及び眼科は8:30~11:00)  
午後12:45~14:00(但し、午後の診療がない科があります)  
休診日 土・日・夜日及び年末年始  
(急患はこの限りではありません)

科	曜日	月	火	水	木	金	
外科	午前	一診	赤木	栗栖	赤木	栗栖	栗栖
		二診	渡谷	加納	加納	渡谷	藤解
		三診	杉塚	田中	杉塚	田中	杉塚
	午後	手術	検査	手術	検査	手術	
脳神経外科	午前	一診	中原	中原	中原	中原	中原
		二診	浜崎	尾上	浜崎	尾上	浜崎
	午後	手術	検査	手術	検査	手術	
産婦人科	午前	中西 津田	中西 菊	中西 津田	津田 菊	中西 津田	
	午後	手術	妊婦科 検査	手術	妊婦科 検査	手術 検査	
眼科	午前	山崎	山崎	山崎	山崎	山崎	
	午後	手術	予約 検査	手術	予約 検査	予約 検査	
耳鼻咽喉科	午前	太田 竹田	担当医	太田 竹田	担当医	太田 竹田	
	午後	杉塚	手術	検査	手術	杉塚	
精神科神経科	午前	岩本	岩本	岩本	岩本	岩本	
		古庄	古庄		古庄	古庄	
	午後	岩本	岩本	岩本	岩本	岩本	
		古庄	古庄		古庄	古庄	
歯科・口腔外科	午前	外来	坂本 小林	有田 小泉	坂本 新谷	有田 谷	
		健診	有田	坂本	有田	坂本	
	午後	外来	坂本 有田	坂本 有田	坂本 有田	坂本 有田	
			小林	小泉	新谷	谷	

(整形外科は初診(初)の日と再診(再)の日がありますのでご注意ください。)

### 編集後記

今年の夏は、残業激しく10月上旬まで働いた日が続きましたが、11月に入りようやく涼しくなってきました。この季節には虫のいなくなるころに、焼き芋屋さんの温かい匂いがして、思わず足を止めてしまいます。焼き芋の歴史を辿ると、江戸前編の物語にまでさかのぼります。

寛文年間という物語には「又菓は焼き芋といふものなし、寛政の頃より大分ガシとして團摩寺を蒸して売しを始めとす、大より神田神樂橋間に甚兵衛屋といふ小籠あり、今は土はしとなりたり、此樂原の焼き芋として再初けり」とあります。1793年(寛政5年)の冬に江戸に初めて焼き芋屋が現れたとする説があり、以後、焼き芋は江戸の町で大ブレイクし1830年(文政18年)の随遊共傳には、「焼き芋売る宛何れの町にても二三ヶ所あらぬ死はなし」とあるほど、相当な人気取りが伺えます。昔の焼き芋は厚切りのサツマイモを鉄板で焼いて塩とコマを振りかけたものでした。1935年代(昭和10年~)になると、巻の中で蒸し焼きにするつぼ焼き芋屋が現れ盛業となります。

私達の世代にとって「焼き芋屋さん」といえば、軽トラックで走ってくるおじさんのことを指すように思いますが、もともと(江戸時代)は、店舗を構えて西町としてその兼料がきちんと成り立っていたのです。町中に焼き芋屋さんがある風景、ちょっと不思議で面白いです。

今後、焼き芋を食べる機会があつたら、是非、歴史の重みを感じながら味わってください。

編集委員 K.O.

マツダ株式会社  
**マツダ病院**

〒735-8585 広島県安芸郡府中町青崎南2番15号  
TEL. 082-565-5000 FAX. 082-565-5138  
ホームページアドレス <http://hospital.mazda.co.jp/>

